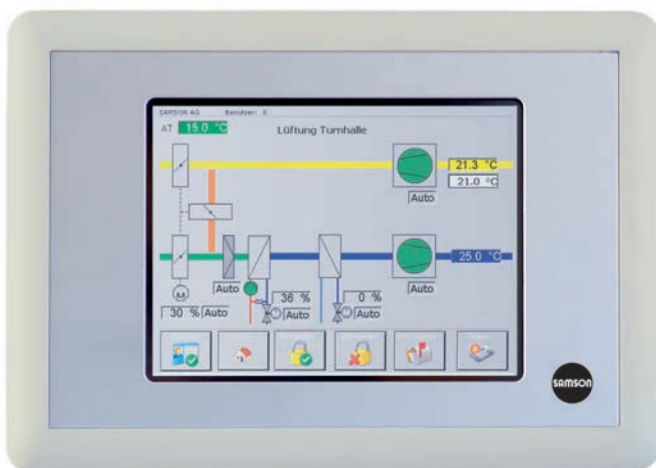


Automationssystem TROVIS 6600 Web-Terminal TROVIS 6615



Einbau- und Bedienungsanleitung

EB 6615

Ausgabe Dezember 2009



Sicherheitshinweise



- ▶ Das Web-Terminal TROVIS 6615 darf nur von Fachpersonal, das mit Montage, Inbetriebnahme und Betrieb dieses Produktes vertraut ist, montiert und in Betrieb genommen werden. Fachpersonal im Sinne dieser Einbau- und Bedienungsanleitung sind Personen, die auf Grund ihrer fachlichen Ausbildung, ihrer Kenntnisse und Erfahrungen sowie ihrer Kenntnisse der einschlägigen Normen die ihnen übertragenen Aufgaben beurteilen und mögliche Gefahren erkennen können.
- ▶ Das Web-Terminal TROVIS 6615 ist für den Einsatz in Niederspannungsanlagen vorgesehen. Bei Anschluss und Wartung sind die einschlägigen Sicherheitsvorschriften zu beachten.
- ▶ Sachgemäßer Transport und fachgerechte Lagerung des Gerätes werden vorausgesetzt.

Inhalt	Seite
1	Übersicht zum Automationssystem TROVIS 6600 4
1.1	Netzausdehnung (ohne Repeater, Hubs usw.) 5
1.2	Kabelempfehlung 5
1.3	Versorgungsspannung 5
2	Hinweise zum Web-Terminal TROVIS 6615 5
3	Technische Daten 6
3.1	Netzwerkeinstellung 7
4	Montage 8
5	Inbetriebnahme 9
5.1	Tastaturbefehle am Web-Terminal TROVIS 6615 9
6	Bedienung 10
6.1	Benutzer anmelden 11
6.2	Hauptmenü aufrufen 13
6.3	Historische Daten anzeigen 14
6.4	Onlinedaten anzeigen 16
6.5	Anstehende Alarmer anzeigen 18
6.6	Serviceseite aufrufen 19
6.7	Zeitprogramm einstellen 20

1 Übersicht zum Automationssystem TROVIS 6600

Das Web-Terminal TROVIS 6615 ist eine optionale Komponente des Automationssystems TROVIS 6600 und wird in Verbindung mit einem CPU-Modul TROVIS 6610 für den Schaltschrank-Tafeleinbau oder mit Hilfe einer 6fach Unterputzdose zur Wandmontage verwendet. Es ermöglicht vor Ort über eine grafische Touch-Oberfläche die Anzeige von Betriebsdaten sowie die Bedienung, Parametrierung, Sollwertänderungen und den Zugriff auf die Zeitprogramme einer betriebstechnischen Anlage.

Das Web-Terminal arbeitet als Webclient unter dem Betriebssystem Windows® CE. Mit einem Java-interpretierenden Browser wird auf die Daten des Web-Servers von dem CPU-Modul TROVIS 6610 zugegriffen. Die Anzahl der Web-Terminals TROVIS 6615 ist nicht eingeschränkt.

Mit einem Web-Terminal können mehrere CPU-Module TROVIS 6610 visualisiert werden.

Alle Anlagenschemen liegen in der CPU-Modul TROVIS 6610 ab. Dargestellt werden z. B. farbige Anlagenschemen mit dynamischen Einblendungen. Daten wie Sollwerte, Zeitprogramme usw. können komfortabel per Touchscreen geändert werden.

In der Alarmliste werden Ereignisse chronologisch erfasst und mit einem Kommentar dargestellt.

Online- oder historische Daten können auf dem Web-Terminal TROVIS 6615 dargestellt und bei Bedarf über einen USB-Anschluss im CSV-Dateiformat zur Auswertung oder Bearbeitung mit einer externen Anwendung gespeichert werden.

Zugehörige Software

Betriebssystem	Windows® CE 5.0 Bestandteil des Web-Terminals TROVIS 6615
Applikationen	Internet Explorer für Windows® CE MicroBrowser ab Version 1.5.14.108
Grafische Projektierung	TROVIS 6690 (nicht im Lieferumfang enthalten)
Web-Terminal-Editor	TROVIS 6693 (nicht im Lieferumfang enthalten)

1.1 Netzausdehnung (ohne Repeater, Hubs usw.)

Ethernet 100BaseT typ. LAN

1.2 Kabelempfehlung

24 V AC 1,5 mm² Litze

Ethernet mind. Cat-5-Kabel, geschirmt (STP)

1.3 Versorgungsspannung

24 V AC

2 Hinweise zum Web-Terminal TROVIS 6615

Das Web-Terminal TROVIS 6615 lässt sich nur in Verbindung mit einem CPU-Modul TROVIS 6610 verwenden.

Auf dem CPU-Modul TROVIS 6610 muss ein Projekt gespeichert sein, das mit der Software „Grafische Projektierung“ TROVIS 6690 projiziert wurde. Dieses Projekt benötigt eine Web-Applikation, die mit der Software „Web-Terminal-Editor“ TROVIS 6693 erstellt wurde.

3 Technische Daten

Hilfsenergie	
Versorgungsspannung	24 V AC
Frequenzbereich	48 bis 62 Hz
Leistungsaufnahme	7 VA
PE	1,5 mm ²
Temperaturbereich	
Betrieb	0 bis 55 °C
Lagerung und Transport	-20 bis 70 °C
Relative Luftfeuchte	normal, keine Betauung
Elektromagnetische Verträglichkeit	
Störaussendung	entsprechend EN 61000-6-3
Störfestigkeit	entsprechend EN 61000-6-2
Leistungsmerkmale	
Display	5,7" TFT
Auflösung	VGA 640 x 480 Pixel inklusive assembliertem Touchpanel CCFL Backlight Inverter
Schnittstellen	
USB	1 x USB 2.0 (vgl. Bild 1: X13)
RS-232	1 x 9-polig (vgl. Bild 1: X3)
Ethernet 10/100 MBit/s	1 x RJ 45 (vgl. Bild 1: X4)

3.1 Netzwerkeinstellung

Das Web-Terminal TROVIS 6615 wird mit folgender Netzwerkkonfiguration ausgeliefert:

IP-Adresse: 172.30.240.100

Subnetmaske: 255.255.0.0

Standardgateway: 0.0.0.0

Bei Bedarf kann die Netzwerkeinstellung in Windows® CE angepasst werden.

4 Montage

Das Web-Terminal TROVIS 6615 ist ein Tafelbaueinbaugerät mit den Frontmaßen 208 x 148 mm. Für den Einbau sind folgende Schritte durchzuführen:

- Tafelausschnitt von 178 x 122 mm anfertigen.
- Web-Terminal TROVIS 6615 von vorn in den Schaltfelausschnitt einschieben.
- Je eine mitgelieferte Befestigungsklammer links und rechts montieren.
- Gewindestangen mit einem Innensechskant Größe 2 in Richtung Schalttafel drehen, so dass das Gehäuse gegen die Schalttafel geklemmt wird.

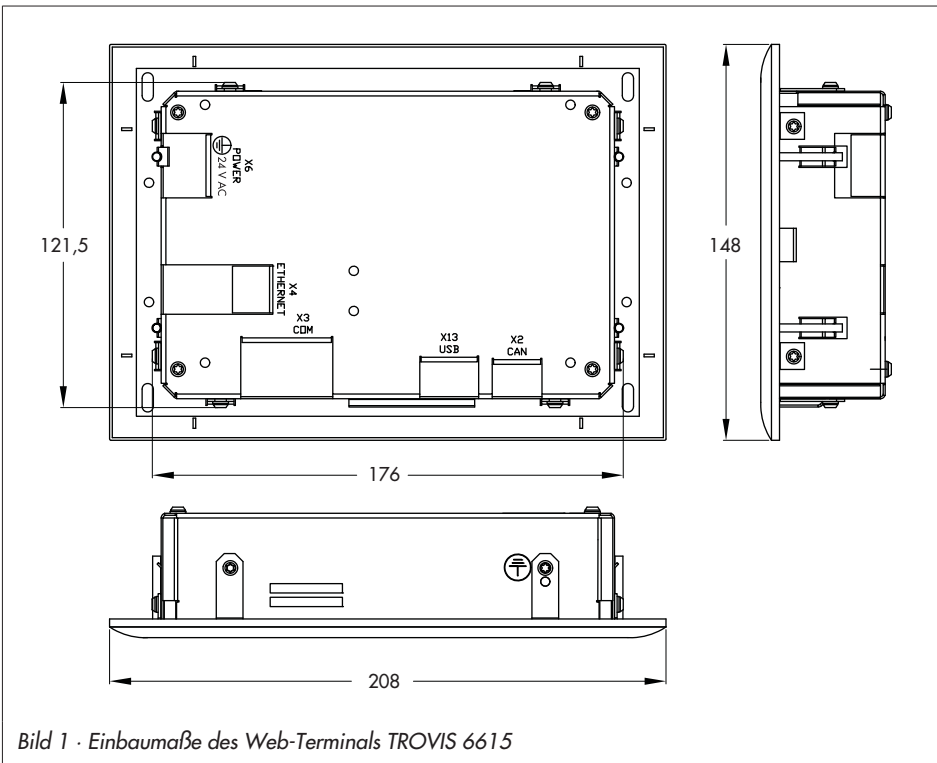
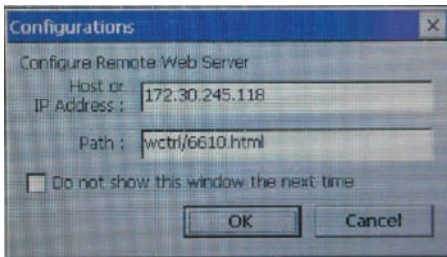


Bild 1 · Einbaumaße des Web-Terminals TROVIS 6615

5 Inbetriebnahme

Folgende Hinweise sind zu beachten:

- ▶ Es muss eine Ethernetverbindung zum CPU-Modul TROVIS 6610 hergestellt sein.
- ▶ Das Web-Terminal TROVIS 6615 und das CPU-Modul TROVIS 6610 müssen mit dem gleichen Subnetz konfiguriert sein.
- ▶ Die Ethernetverbindung zum CPU-Modul TROVIS 6610 kann direkt oder über aktive Komponenten hergestellt werden:
 - ▶ Für die direkte Verbindung TROVIS 6615 zu TROVIS 6610 ist ein Crosskabel zu verwenden.
 - ▶ Wird die Verbindung über aktive Komponenten (Switch/Hub) hergestellt, sind 1:1 Kabel zu verwenden. Detaillierte Informationen dazu enthält das Handbuch der verwendeten Komponente.



- Im Eingabefeld „Host or IP Address:“ die IP-Adresse des CPU-Moduls **TROVIS 6610** eingeben.
- Soll der MicroBrowser ohne das Konfigurationsfenster starten, ist der Befehl „Do not show this window the next time“ zu setzen. **VORSICHT:** Ohne externes USB-Keyboard besteht dann keine Möglichkeit mehr eine neue IP-Adresse einzugeben, siehe Kap. 5.1
- [OK] drücken, um den MicroBrowser zu starten.

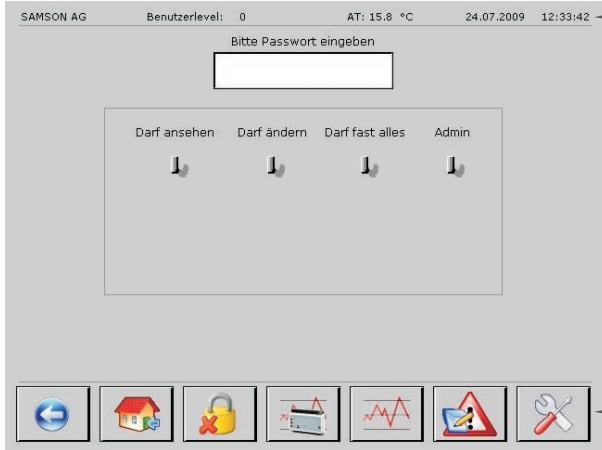
5.1 Tastaturbefehle am Web-Terminal TROVIS 6615

Für eine komfortable Bedienung im Servicefall, kann die Bedienung optional über ein externes USB-Keyboard erfolgen. Folgende Tastaturbefehle sind festgelegt:

- | | |
|---------|--|
| Alt + x | MicroBrowser beenden wenn das Terminal keine Verbindung zum CPU-Modul TROVIS 6610 aufbaut |
| Alt + o | CPU-Konfigurationsfenster trotz Abwahl (Befehl „Do not show this window the next time“) aufrufen |

6 Bedienung

Wenn kein Benutzer angemeldet ist, zeigt das Web-Terminal die Startseite an:



Kopfzeile:

SAMSON AG

Benutzerlevel:

0 → Darf Ansehen

1 → Darf ändern

2 → Darf fast alles

3 → Admin

Außentemperatur AT (optional)

Datum

Uhrzeit

Grundleiste:



→ Rücksprung um einen Schritt



→ Aufruf des Hauptmenüs



→ Anmeldestatus: nicht angemeldet



→ Anmeldestatus: angemeldet



→ Anzeigen historischer Daten



→ Anzeigen von Onlinedaten



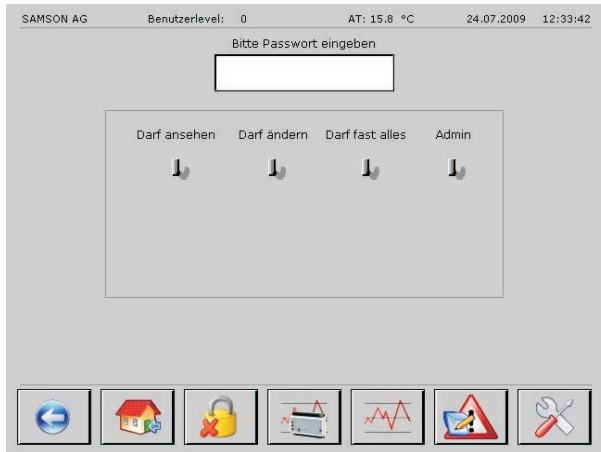
→ Anzeigen von Alarmen



→ Aufruf der Serviceseite



6.1 Benutzer anmelden

Die Anmeldung erfolgt unter Eingabe des Benutzer-Passwortes. Das eingegebene Passwort bestimmt den Benutzerlevel.




- Schaltfläche „Bitte Passwort eingeben“ berühren. Es öffnet sich ein Tastenfeld über das das Passwort eingegeben werden kann.
- Eingabe mit [OK] bestätigen.



Eine erfolgreiche Anmeldung wird in der Grundleiste durch das geänderte Schloss-Symbol ( ⇒ ) angezeigt.

Der Benutzerlevel ist in der Kopfzeile ablesbar. Zusätzlich wird er durch den Schlüssel symbolisiert.



Hinweis: Die Benutzerlevel 3 und 4 erlauben die Konfiguration von Datum und Zeit des CPU-Moduls TROVIS 6610 (Symbol ).

Abmelden

Die Abmeldung erfolgt automatisch nach der vorkonfigurierten Abmeldezeit (siehe Kapitel 6.6).

Das Abmelden vor der vorkonfigurierten Abmeldezeit erfolgt mit der Schaltfläche  .

6.2 Hauptmenü aufrufen

Schaltfläche 



Die Anlagenübersicht wird angezeigt.

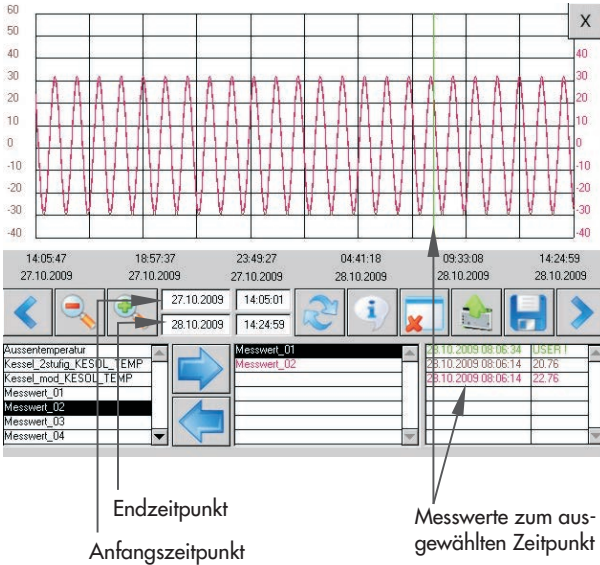
Als Beispiel ist das Hauptmenü des Programmrollings für den Web-Terminal-Editor TROVIS 6693 gezeigt.




Hinweis: Besteht die Anlage nur aus einer Grafik, so wird direkt das Anlagenbild angezeigt, einzelne Menüpunkte wie im Beispiel links werden nicht angezeigt.

6.3 Historische Daten anzeigen


Schaltfläche 

Datenpunkt in Diagramm laden



- Gewünschten Datenpunkt in der linken Datenpunktliste markieren.
- Datenpunkt mit der Schaltfläche  für die Anzeige des Datenpunktverlaufs importieren (mittlere Datenpunktliste).
- Anfangs- und Endzeitpunkt der Datenaufnahme mit der Schaltfläche  in die Eingabefenster laden.
- Datenpunktverlauf mit der Schaltfläche  in das Diagramm laden. Angezeigt wird der Datenpunktverlauf zwischen Anfangs- und Endzeitpunkt.



Anzeige-Zeitraum einschränken

- Angezeigten Datenverlauf mit der Schaltfläche  löschen. Im CPU-Modul TROVIS 6610 werden dabei keine Daten gelöscht.
- Gewünschten Anfangs- und Endzeitpunkt im Eingabefenster definieren: Datumsanzeige berühren. Datum mit Hilfe des angezeigten Tastenfeldes in der Form TT.MM.JJJJ eingeben und mit [OK] bestätigen.

Uhrzeitsanzeige berühren.

Schaltfläche „Alpha“ berühren.





Uhrzeit mit Hilfe des angezeigten Tastenfeldes in der Form hh:mm:ss eingeben und mit [OK] bestätigen.

- Anfangs- und Endzeitpunkt mit der Schaltfläche  übernehmen.
- Daten mit der Schaltfläche  in das Diagramm laden.
Angezeigt wird der Datenpunktverlauf zwischen definiertem Anfangs- und Endzeitpunkt.

Hinweis: Der Datenpunktverlauf muss nicht gelöscht werden, wenn der Anzeige-Zeitraum erweitert werden soll.

Beispiel: Wurde der Bereich vom 22.10. bis 28.10. gewählt, kann auch das Diagramm vom 21.10. bis 28.10. angezeigt werden. Sollen nun die Daten vom 26.10. bis 28.10. angezeigt werden, muss der angezeigte Datenverlauf zunächst gelöscht werden.

Darstellung bearbeiten

-  /  → Verschieben des angezeigten Diagrammausschnitts nach rechts/links
-  /  → Diagrammausschnitt stauchen/strecken

Daten speichern

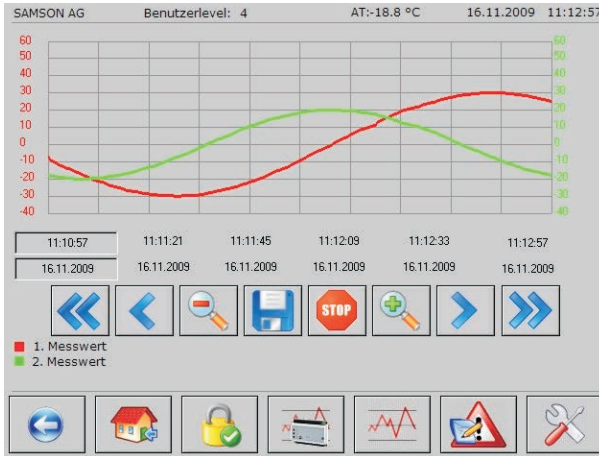
Datenpunktverläufe können mit der Schaltfläche  im CSV-Dateiformat auf einen internen und externen Datenträger gesichert werden.

Anzeige verlassen

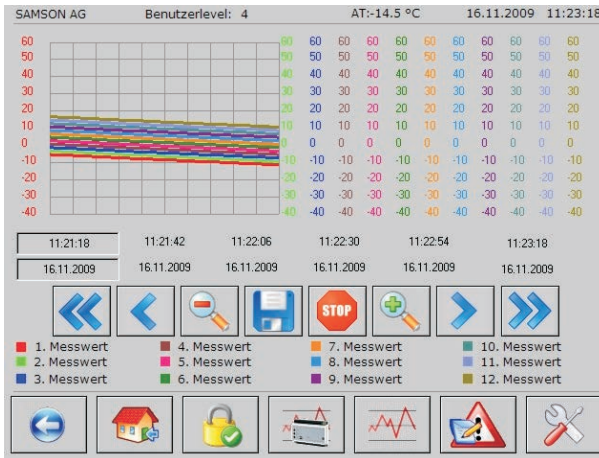
Die Anzeige der historischen Daten wird mit der Schaltfläche  verlassen.

6.4 Onlinedaten anzeigen

Schaltfläche 









Im Online-Diagramm werden die im Web-Terminal-Editor TROVIS 6693 definierten Datenpunkte angezeigt. Die Auswahl der Daten kann nachträglich nicht geändert werden.



Wird im Web-Terminal-Editor TROVIS 6693 die automatische Beschriftung der y-Achse angewählt, verringert sich bei einer großen Anzahl von Messwerten die Breite des Diagramms.

Darstellung bearbeiten

 ,  /  ,  → Verschieben des angezeigten Diagrammausschnitts nach links/rechts
 /  → Diagrammausschnitt stauchen/strecken

Datenaufzeichnung unterbrechen

Die Datenaufzeichnung wird mit der Schaltfläche  unterbrochen und kann mit der Schaltfläche  fortgesetzt werden.

Hinweis: Wurde die Datenaufzeichnung nicht unterbrochen, läuft sie auch nach Verlassen der Onlinedaten-Anzeige weiter.

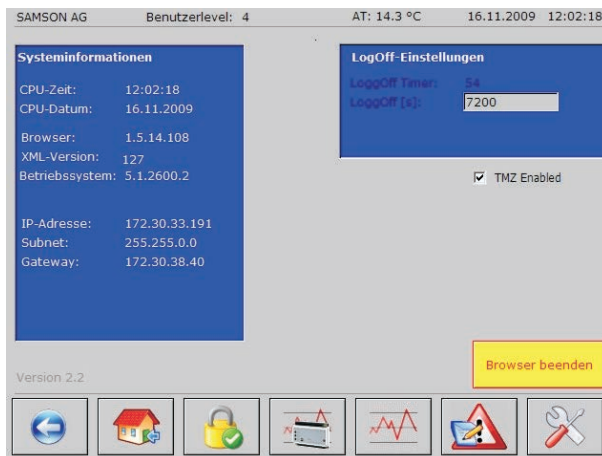
Daten speichern

Datenpunktverläufe können mit der Schaltfläche  im CSV-Datenformat auf einen internen und externen Datenträger gesichert werden.

6.6 Serviseseite aufrufen

Hinweis: Die Serviseseite kann nur mit der Berechtigung des Benutzerlevels 4 aufgerufen werden.

Schaltfläche 



The screenshot displays a web interface for a SAMSON AG device. At the top, it shows 'Benutzerlevel: 4', 'AT: 14.3 °C', and the date/time '16.11.2009 12:02:18'. The main content is divided into two panels: 'Systeminformationen' (System Information) and 'LogOff-Einstellungen' (LogOff Settings). The system information panel lists CPU time, date, browser version, XML version, operating system, and network details. The logoff settings panel shows a timer set to 54 and a logoff time of 7200, with a 'TMZ Enabled' checkbox. A 'Browser beenden' button is located at the bottom right. A navigation bar at the bottom contains icons for back, home, lock, device, graph, warning, and service.

Systeminformationen	
CPU-Zeit:	12:02:18
CPU-Datum:	16.11.2009
Browser:	1.5.14.108
XML-Version:	127
Betriebssystem:	5.1.2600.2
IP-Adresse:	172.30.33.191
Subnet:	255.255.0.0
Gateway:	172.30.38.40

LogOff-Einstellungen	
LogOff Timer:	54
LogOff (s):	7200
<input checked="" type="checkbox"/> TMZ Enabled	

Version 2.2

Browser beenden

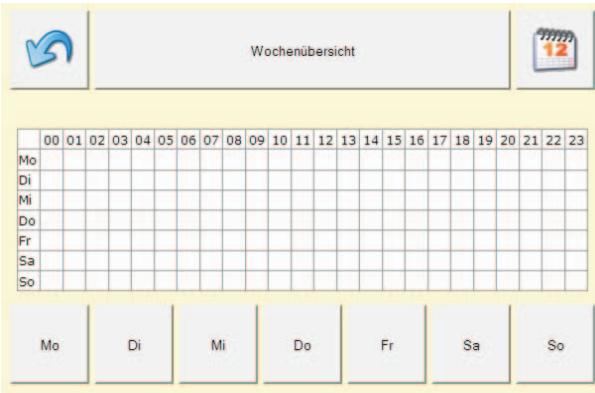
Auf der Serviseseite können die automatische Abmeldezeit (LoggOff-Einstellungen) und Datum und Uhrzeit des CPU-Moduls TROVIS 6610 geändert werden.

Zusätzlich werden hier wichtige Systeminformationen, z. B. Version des Browsers und des Betriebssystems, angezeigt.

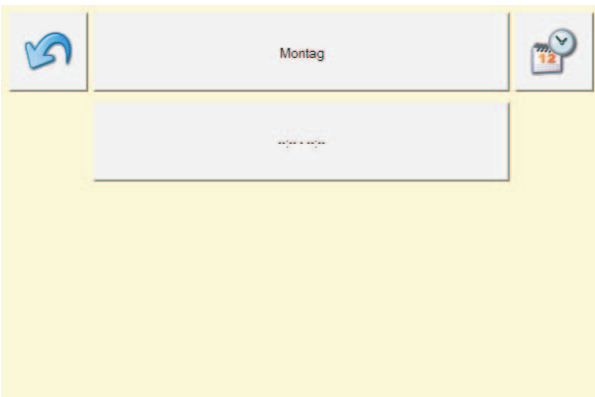
6.7 Zeitprogramm einstellen

Schaltfläche  im Anlagenbild

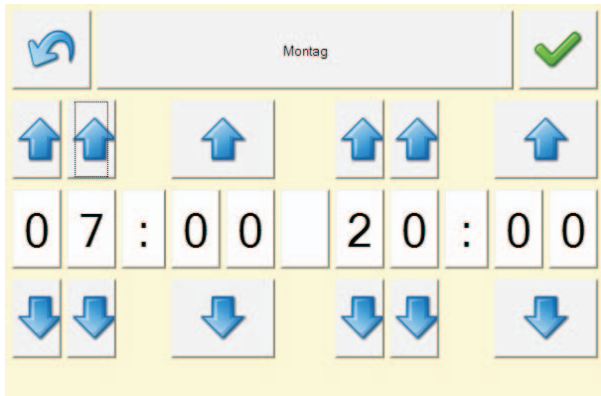
Schaltzeiten hinzufügen



- Den zu konfigurierenden Wochentag mit der entsprechenden Schaltfläche [Mo], [Di], ..., [Sa], [So] auswählen.



- Die Konfiguration für die erste Schaltzeit des ausgewählten Wochentages mit der Schaltfläche [--:-- - -:--] öffnen.



- Die Start- und Endzeit mit den Pfeilen und einstellen (min. 15-Minuten-Schritte).
- Konfiguration mit der Schaltfläche beenden. Das Konfigurationsfenster wird geschlossen. Die erfolgreiche Konfiguration wird gemeldet: „Schaltzeit hinzugefügt“.

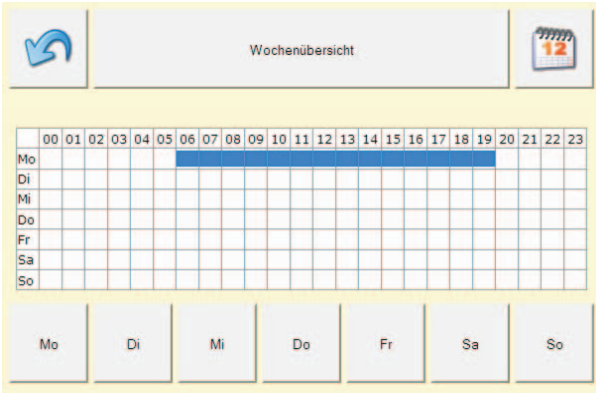
Hinweis: Mit der Schaltfläche wird die Konfiguration verlassen, ohne dass die Einstellungen gespeichert werden.



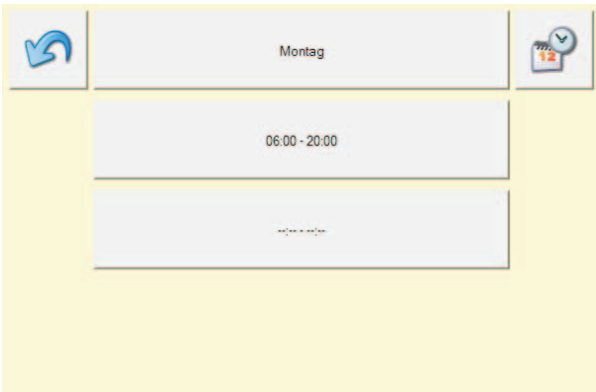
Für einen Wochentag können bis zu drei Schaltzeiten konfiguriert werden. Die Konfiguration einer weiteren Schaltzeit wird mit der Schaltfläche geöffnet.

- Konfiguration mit der Schaltfläche beenden. Es wird die Wochenübersicht angezeigt.

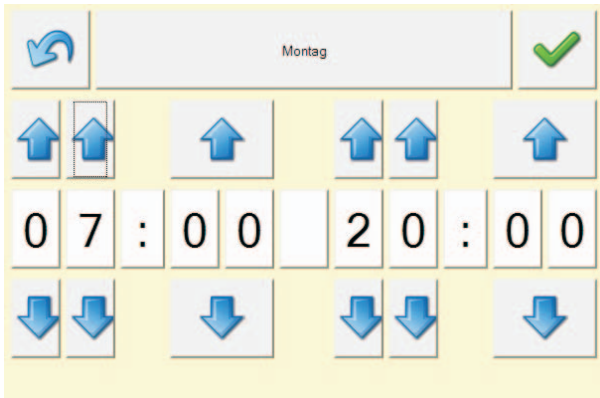
Schaltzeiten verändern oder löschen

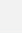





- Den Wochentag, an dem eine Schaltzeit verändert oder gelöscht werden soll, durch Berühren der jeweiligen Schaltfläche [Mo], [Di], ..., [Sa], [So] auswählen.

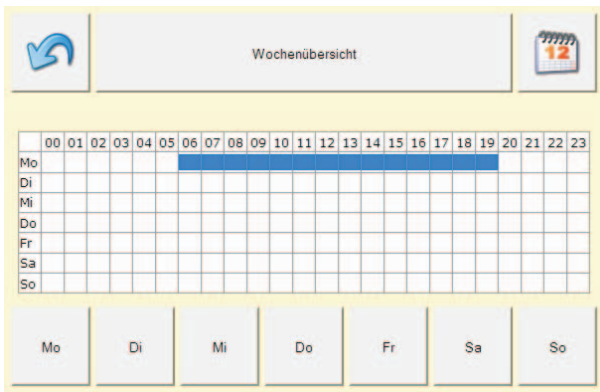



- Schaltzeit, die geändert oder gelöscht werden soll, mit der entsprechenden Schaltfläche (hier [06:00 - 20:00]) öffnen.



- Die Start- und Endzeit mit den Pfeilen  und  verstellen oder die Schaltzeit mit der weißen Schaltfläche zwischen der Start- und Endzeit löschen.
- Konfiguration mit der Schaltfläche  beenden. Das Konfigurationsfenster wird geschlossen.
- Konfiguration mit der Schaltfläche  beenden. Es wird die Wochenübersicht angezeigt.

Zeitprogramm beenden



- Das Zeitprogramm mit der Schaltfläche  beenden.

Hinweis: Das Jahresprogramm ist zur Zeit nicht verfügbar.



SAMSON AG · MESS- UND REGELTECHNIK
Weismüllerstraße 3 · 60314 Frankfurt am Main
Telefon: 069 4009-0 · Telefax: 069 4009-1507
Internet: <http://www.samson.de>

EB 6615

2012-11